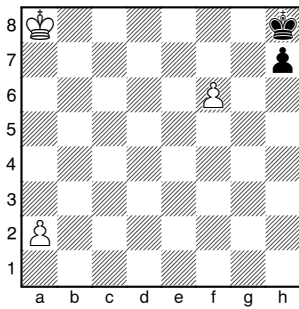
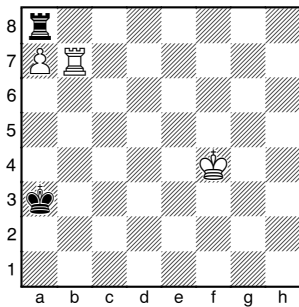


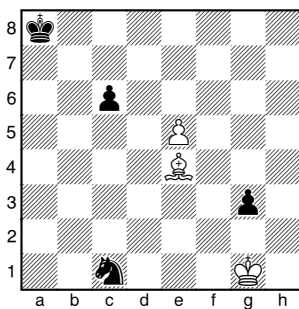
**Studie Sevitov**  
Sahmaty UdSSR, 1937  
Weiss am Zuge +-



**Studie Ahrend**  
Deutsches Wochenschach,  
1907  
Weiss am Zuge +-



**Studie Marwitz**  
Tijdschrift, 1937  
Weiss am Zuge +-



**Studie Sevitov** 1.♔b7 [1.a4? h5 2.a5 h4 3.a6 h3 4.a7 h2=] 1...h5 2.♕c6 [2.♕c7? ♕g8 3.♕d6 ♕f7 4.♕e5 h4 5.♕f4 ♕xf6 6.a4 ♕e6=] 2...♕g8 [2...h4 3.♕d6 h3 4.f7 ♕g7 5.♕e7+-] 3.♕d5 ♕f7 [3...h4 4.♕e4 ♕f7 5.a4+-] 4.a4 ♕xf6 [4...h4 5.♕e4+-] 5.a5 h4 6.♕e4 +-

**Studie Sevitov** 1.♕e5 ♕a4 2.♕d6 ♕a5 3.♕c7 ♕a6 [3...♖h8 4.♖b1 ♖h7+ 5.♕c6+-] 4.♖b1 ♖xa7+ 5.♕c6 +-

**Studie Marwitz** 1.♗d3 [1.e6 ♗e2+ 2.♕f1 g2+ 3.♗xg2 ♗g3+ Δ4...♗f5=] 1...♕b7 [1...♗xd3 2.e6+-] 2.♗c4 ♕b6 3.♕g2 ♕c5 4.♕xg3 ♕xc4 5.e6 ♗e2+ 6.♕h2 +-

# Schadubb

Schachclub Pforzheim 1906 e.V.

www.sc-pforzheim.bsv-schach.de

1.Vorsitzender: Dr. Christoph Mährlein, Tel. 4250565 oder 0151 57143711

Spiellokal: Inselschule – Turnhalle, Altstädter Kirchenweg

Clubabend: Dienstags ab 19.00 Uhr

Februar 2013 — Ausgabe 1/2013

## Offene Pforzheimer Stadtmeisterschaft 2013

Veranstalter: Schachclub Pforzheim 1906 e.V.

Spielort: Turnhalle der Inselschule, Altstädter Kirchenweg 24

Wegbeschreibung auf [www.sc-pforzheim.bsv-schach.de](http://www.sc-pforzheim.bsv-schach.de)

Modus: 7 Runden Schweizer System, FIDE-Schachregeln

60 Minuten Bedenkzeit pro Spieler

3 Punkte für einen Sieg, 1 Punkt für ein Remis

Die Wartezeit nach FIDE-Art. 6.6.a. beträgt 15 Minuten

Die Teilnehmerzahl ist auf 70 Spieler beschränkt

Startgeld: 5 Euro, Mitglieder des Schachclubs Pforzheim 2 Euro

**Meldeschluss ist am 16. 04. 2013 um 19.30 Uhr (1. Turnierabend)**

Voranmeldung am Clubabend oder telefonisch möglich bei Alfred Wernert unter Angabe von Name, Vorname, Verein, DWZ/ELO

**Rundenbeginn ist jeweils um 20.00 Uhr**

- 1. Runde ..... 16. 04. 2013
- 2. Runde ..... 23. 04. 2013
- 3. Runde ..... 07. 05. 2013
- 4. Runde ..... 14. 05. 2013
- 5. Runde ..... 04. 06. 2013
- 6. Runde ..... 11. 06. 2013
- 7. Runde ..... 18. 06. 2013

1. Preis 50 Euro, 2. Preis 30 Euro, 3. Preis 20 Euro, bei Punktgleichheit nach Buchholzwertung (Zweitwertung) und Turnierleistungszahl (Drittwertung)

Preise garantiert ab 30 Teilnehmern

Weitere Informationen: Alfred Wernert, Tel.: 07252 9646298

## 85. Badischer Schachkongress

Ausrichter: SF Birkenfeld

Senioren: 25. Mai 2013 bis 2. Juni 2013

Badische Meisterschaft: 27. Mai 2013 bis 2. Juni 2013

Amateurmeisterschaften: 30. Mai 2013 bis 2. Juni 2013

nähere Infos auf Seite 6

offizielle Ausschreibung unter

[www.badischer-schachverband.de](http://www.badischer-schachverband.de)

## Stefan Bucker Clubmeister 2013

Unter der bewährten Turnierleitung von Alfred Wernert spielten je 9 Teilnehmer im Meister- und Hauptturnier. Nach längerer Spielpraxispause setzte sich Fide-Meister Stefan Bucker im Meisterturnier mit 7 Siegen aus 8 Partien klar durch. Ohne Niederlage blieb Frank Wilmes im Hauptturnier (7,5/8). **Seite 4**

# Verbandsrunde 2012/2013 – Ergebnisse, Tabellen, Spielberichte – 3. - 6. Spieltag

## Verbandsliga Nord

Mosbach - Hockenheim II	0,5:7,5
Mergenthm II - Walldorf	3,0:5,0
Weinheim - Eppingen II	2,5:5,5
Slavija - HD-Hschuhsh	3,0:5,0
KSF II - Lindenhof	5,5:2,5
Hockenheim II - Lindenhof	6,0:2,0
HD-Hschuhsh - KSF II	6,0:2,0
Eppingen II - Slavija KA	8,0:0,0
Walldorf - Weinheim	5,5:2,5
Mosbach - Mergenthm II	2,5:5,5
Mergenthm II - Hockenh II	2,5:5,5
Weinheim - Mosbach	6,0:2,0
Slavija KA - Walldorf	3,5:4,5
KSF II - Eppingen II	2,5:5,5
Lindenhf - HD-Hschuhsh	4,5:3,5
Hocken II - HD-Hschuhsh	4,5:3,5
Eppingen II - Lindenhof	6,0:2,0
Walldorf - KSF II	3,0:5,0
Mosbach - Slavija KA	0,0:8,0
Mergenthm II - Weinheim	5,5:2,5

1. SV Hockenheim II	36,0	12
2. SC Eppingen II	35,0	12
3. HD-Handschuhsheim	28,5	8
4. SV Walldorf	26,0	8
5. Slavija Karlsruhe	24,0	6
6. Bad Mergentheim II	22,0	4
7. Karlsruher SF II	20,0	4
8. SK Lindenhof	18,5	4
9. SC Weinheim	19,0	2
10. SK Mosbach	10,0	0

## Landesliga Nord 2

Waldbronn - SF Birkenfeld	2,5:5,5
SK Mannheim - Niefern-Ö.	2,5:5,5
Lampertheim - Ettligen II	4,5:3,5
SC Pforzheim - SV Pfinztal	5,5:2,5
KSF III - Untergrombach II	2,0:6,0
Birkenfeld - Untergromb. II	4,0:4,0
SV Pfinztal - KSF III	4,0:4,0
SK Ettligen II - Pforzheim	2,0:6,0
Niefern-Ö. - Lampertheim	3,0:5,0
Waldbronn - SK Mannheim	3,0:5,0
SK Mannheim - Birkenfeld	3,5:4,5
Lampertheim - Waldbronn	3,5:4,5
SC Pforzheim - Niefern-Ö.	5,0:3,0
KSF III - SK Ettligen II	2,0:6,0
Untergromb. II - Pfinztal	3,0:5,0

SF Birkenfeld - SV Pfinztal	5,5:2,5
Ettligen II - Untergromb II	5,5:2,5
SC Niefern-Ö. - KSF III	5,0:3,0
SC Waldbronn - Pforzheim	3,0:5,0
SK Mannheim - Lamperth.	3,0:5,0

1. SC Pforzheim	31,5	12
2. SF Birkenfeld	31,0	11
3. VLK Lampertheim	27,0	9
4. SK Ettligen II	25,0	6
5. SK Mannheim	23,0	5
6. SC Untergrombach	22,0	4
7. SC Waldbronn	21,5	4
8. SV Pfinztal	21,0	4
Niefern-Öschelbronn	21,0	4
10. Karlsruher SF III	17,0	1

## Bereichsklasse Nord 4

SK Neuhausen - Ersingen	- : +
Jöhlingen - Simmersfeld	5,5:2,5
SC Bretten - SF Conweiler	2,0:6,0
SC Mühlacker - Pfinztal II	7,0:1,0
Pforzheim II - SK Durlach	3,5:4,5
SC Ersingen - SK Durlach	2,5:5,5
Pfinztal II - Pforzheim II	4,5:3,5
SF Conweiler - Mühlacker	4,0:4,0
Simmersfeld - SC Bretten	5,5:2,5
SK Neuhausen - Jöhlingen	- : +
SK Jöhlingen - Ersingen	3,0:5,0
SC Bretten - SK Neuhausen	+ : -
Mühlacker - Simmersfeld	8,0:0,0
Pforzheim II - Conweiler	4,0:4,0
SK Durlach - SV Pfinztal II	5,0:3,0

SC Ersingen - Pfinztal II	6,5:1,5
SF Conweiler - SK Durlach	4,5:3,5
Simmersfeld - Pforzheim II	6,0:2,0
SK Neuhausen - Mühlacker	- : +
SK Jöhlingen - SC Bretten	1,0:7,0

1. SC Mühlacker	40,0	11
2. SF Conweiler	31,0	10
3. SF Simmersfeld	27,0	8
4. SK Durlach	26,0	8
5. SC Ersingen	29,0	7
6. SC Bretten	30,0	6
7. SK Jöhlingen	27,0	6
8. SC Pforzheim II	17,0	2
9. SV Pfinztal II	13,0	2
10. SK Neuhausen	0,0	0

## Bezirkssklasse

Pforzhm IV - Birkenfeld II	1,0:7,0
Bad Herrenalb - SK Keltern	5,5:2,5
SV Calw - Pforzheim III	4,5:3,5
SK Ispringen - Conweiler II	0,0:8,0
Niefern-Ö. II - Neuenbürg	2,5:4,5
Birkenfeld II - Neuenbürg	5,0:3,0
Conweiler II - Niefern-Ö. II	5,5:2,5
Pforzheim III - Ispringen	+ : -
SK Keltern - SV Calw	5,5:2,5
Pforzheim IV - Herrenalb	1,5:6,5
Herrenalb - Birkenfeld II	3,0:5,0
SV Calw - Pforzheim IV	7,0:1,0
SK Ispringen - SK Keltern	- : +
Niefern-Ö. II - Pforzheim III	5,0:3,0
Neuenbürg - Conweiler II	5,5:2,5
Birkenfeld II - Conweiler II	6,0:2,0
Pforzheim III - Neuenbürg	3,0:5,0
SK Keltern - Niefern-Ö. II	2,5:5,5
Pforzheim IV - Ispringen	+ : -
Bad Herrenalb - SV Calw	3,5:4,5

1. SF Birkenfeld II	32,0	11
2. SV Calw	27,5	9
3. TV Neuenbürg	29,0	8
4. SF Bad Herrenalb	28,0	8
5. SK Keltern	27,5	7
6. Niefern-Öschelbr. II	26,5	6
7. SF Conweiler II	25,0	5
8. SC Pforzheim III	26,5	4
9. SC Pforzheim IV	17,0	2
10. SK Ispringen	0,0	0

## Kreisklasse A

SF Illingen - Ottenbronn	5,5:2,5
Niefern-Ö. III - Keltern II	4,5:3,5
Ittersbach - Conweiler III	4,5:3,5
Ersingen II - SK Eutingen	2,0:6,0
Simmersf II - Neuenbürg II	4,5:3,5
Ottenbronn - Neuenbürg II	5,5:2,5
Eutingen - Simmersfeld II	4,0:4,0
Conweiler III - Ersingen II	1,5:6,5
Keltern II - SK Ittersbach	3,5:4,5
SF Illingen - Niefern-Ö. III	6,5:1,5
Niefern-Ö. III - Ottenbronn	2,5:5,5
SK Ittersbach - SF Illingen	4,0:4,0
Ersingen II - SK Keltern II	4,0:4,0
Simmersf II - Conweiler III	8,0:0,0
Neuenbürg II - Eutingen	2,0:6,0
Ottenbronn - SK Eutingen	3,0:5,0
Conweiler III - Neuenbg II	6,0:2,0
Keltern II - Simmersfeld II	4,5:3,5
SF Illingen SC - Ersingen II	4,5:3,5
Niefern-Ö. III - Ittersbach	- : +

1. SK Eutingen	32,5	11
2. SF Illingen	30,5	9
3. SK Ittersbach	30,0	9
4. SF Simmersfeld II	29,5	8
5. SV Ottenbronn	24,5	6
6. SK Keltern II	24,0	6
7. SC Ersingen II	22,5	4
8. SF Conweiler III	19,0	4
9. Niefern-Öschelbr. III	11,0	2
10. TV Neuenbürg II	16,5	1

## Kreisklasse C

Neuhausen II - Pforzheim V	1,0:4,0
Eutingen II - Simmersfeld IV	0,0:5,0
SK Keltern III - Ersingen III	1,5:3,5
Keltern IV - TV Neuenbürg III	3,5:1,5
Pforzheim V - Neuenbürg III	3,0:2,0
Ersingen III - SK Keltern IV	3,0:2,0
Simmersfeld IV - Keltern III	4,0:1,0
Neuhausen II - SK Eutingen II	1,5:2,5
Eutingen II - SC Pforzheim V	1,0:4,0
SK Keltern III - Neuhausen II	1,5:2,5
Keltern IV - Simmersfeld IV	1,5:3,5
Neuenbürg III - Ersingen III	3,0:2,0
Pforzheim V - SC Ersingen III	2,5:2,5
Simmersfld IV - Neuenbürg III	5,0:0,0
Neuhausen II - SK Keltern IV	3,0:2,0
SK Eutingen II - Keltern III	1,5:1,5

1. SC Pforzheim V	22,0	11
2. SF Simmersfeld IV	21,5	10
3. SK Neuhausen II	13,0	6
4. SK Eutingen II	10,5	6
5. SC Ersingen III	15,0	5
6. SK Keltern III	11,5	5
7. TV Neuenbürg III	10,0	3
8. SK Keltern IV	10,5	2

## Kreisklasse E

Simfeld VI - Pforzheim VI	5,0:3,0
SV Calw III - Conweiler IV	7,0:1,0
Keltern V - Simmersfeld V	0,0:8,0
Ersingen IV - Neuenbg IV	3,5:4,5
Simmersfld V - Ersingen IV	8,0:0,0
Conweiler IV - Keltern V	8,0:0,0
Pforzheim VI - SV Calw III	4,0:4,0
Illingen III - Simmersfld VI	2,0:6,0
SV Calw III - Illingen III	8,0:0,0
Keltern V - Pforzheim VI	0,0:8,0
Ersingen IV - Conweiler IV	4,0:4,0
Neuenbürg IV - Simfeld V	2,0:6,0
Conweiler IV - Neuenbg IV	7,0:1,0
Pforzheim VI - Ersingen IV	4,0:4,0
Illingen III - SK Keltern V	+ : -
Simmersfeld VI - Calw III	5,5:2,5

1. SV Calw III	35,0	9
2. SF Simmersfeld VI	25,5	9
3. SF Simmersfeld V	28,5	7
SF Conweiler IV	28,5	7
5. SC Pforzheim VI	22,5	4
6. SC Ersingen IV	18,0	4
7. SF Illingen III	17,0	4
8. TV Neuenbürg IV	14,5	4



**Gebäudereinigung  
Gebäudemanagement**

**Ihr Partner  
für Sauberkeit,  
Werterhaltung  
und Flexibilität  
in unserer Region**



**Bayernstr. 53  
75177 Pforzheim  
Tel. 0 72 31 - 38 08 02  
Fax 0 72 31 - 38 08 18**

In der **Bereichsklasse Nord 4** hat der Schachklub Neuhausen seine I. Mannschaft abgemeldet. Ebenso der SK Ispringen in der **Bezirksklasse**. Alle Begegnungen, auch bereits gespielte, werden für die gegnerische Mannschaft als gewonnen gewertet ( 8:0 Brettunkte und 2:0 Mannschaftspunkte).

## Spielberichte der Verbandsrunde 3. - 6. Spieltag

**Pforzheim I - Pfinztal 5,5:2,5** Nahezu in Bestbesetzung erreichten wir gegen die im Vergleich zu den Vorjahren nicht mehr ganz so starken Berghausener und Söllinger einen ungefährdeten Erfolg. Nachdem Markus Hilzinger, Michael Remmler und Jürgen Söhnle uns mit 3:0 in Führung gebracht hatten, konservierten unsere Spieler in den anderen Begegnungen unseren Vorsprung, wobei hie und da vielleicht noch etwas mehr hätte herauspringen können. Stefan Bücken, Stefan Schork, Udo Leibbrand, Christoph Mährlein und Markus Ungerer remisierten.

**Ettlingen - Pforzheim I 2:6** Gegen ersatzgeschwächte Gastgeber taten wir uns längere Zeit recht schwer. Nach Siegen von Stefan Schork und Markus Ungerer gelang es uns in der Zeitnotphase mehr Punkte aus einigen Stellungen heraus zu holen, als zu erwarten war. Christoph Mährlein und Oliver Linder mit weiteren Siegen sowie Udo Leibbrand mit einem Remis brachten uns über die 4-Punkte-Schwelle. Stefan Bücken mit einem im Endspiel erkämpften Sieg und Manfred Rogge mit einer Punkteilung führten den Endstand herbei.

**Pforzheim I - Niefern-Öschelbronn 5:3** Unsere Gäste kamen nur zu siebt, so dass der Arbeitstag von Manfred Rogge bereits um fünf nach zehn beendet war. Oliver Linder setzte sich gegen seinen deutlich schwächeren Gegner recht schnell durch. Doch danach traten unerwartete Schwierigkeiten auf. Zwar brachten uns Stefan Bücken mit einem beeindruckenden Sieg, Udo Leibbrand und Jürgen Söhnle mit Remisen auf 4 Punkte, doch erst Christoph Mährlein mit seinem Sieg nach fast sechs Stunden stellte den Mannschaftssieg sicher.

**Waldbronn - Pforzheim I 3:5** Gegen die traditionell an den hinteren Brettern recht schwachen Reichenbacher gingen wir nach Siegen von Markus Ungerer und Christoph Mährlein mit 2:0 in Führung. Danach konnte Udo Leibbrand in Zeitnot das ihn überraschende Remisangebot seines Gegenübers angesichts seiner etwas zweifelhaften Stellung nicht ablehnen.

Markus Hilzinger siegte nach der Zeitkontrolle und Michael Remmler nahm das Angebot seines Gegners wegen einer forcierten Vereinfachung an. Stefan Schork holte mit einem weiteren Sieg unseren fünften Punkt. Der gesamte Kampf war von einer gereizten Atmosphäre und einem nicht deutlich zuordenbaren zweimaligen Piepsen überschattet. Glücklicherweise gingen die Waldbronner von einem einen Stromversorgungsmangel ankündigenden Signalton einer digitalen Schachuhr aus... *Udo Leibbrand*

**Pforzheim II - Durlach 3,5:4,5** Eine bittere Niederlage kassierte unser Team gegen ersatzgeschwächte und nominell schwächere Durlacher. Am letzten Brett bekam Martin Hartmann einen Punkt geschenkt, da die Gäste nur zu siebt waren. Nachdem Siegmund Haug einen Freibauern seines betagten Gegners nicht mehr stoppen konnte und unser Spitzenbrett gegen den starken Bernd Wagner die Segel streichen musste, lehnte ich in unklarer Stellung ein Remisangebot meines Gegners ab und kam schlussendlich zum gleichen Ergebnis. Dieser 0-0-0 standen lediglich ein Sieg von Leo Helfrich und drei Remisen von Manfred Rogge, André Gharieb und Emran Hamid entgegen. Die Durlacher waren über den Ausgang des Kampfes selbst ganz überrascht. Bei B-Win hätte das eine gute Wettquote ergeben.

**Pfinztal II - Pforzheim II 4,5:3,5** Diese Begegnung war schon eine kleine Vorentscheidung über den Abstieg aus der Bereichsklasse. Zwar nicht in Topbesetzung nach Berghausen angereist, waren wir zahlenmäßig mit 100+ beim DWZ-Durchschnitt doch Favorit. Es lief eigentlich ganz ähnlich wie gegen Ersingen. Ich erwartete am Spitzenbrett, dass mein Gegner die Benoni-Eröffnung wählte und eröffnete mit 1.d4. Dummerweise kam es nach - Sf6 2.c4 e5!? zum Budapester Gambit, wo ich mich gar nicht auskannte. Nachdem ich die Eröffnung heil überstanden hatte, schoss mein Gegner einen groben Bock und büsste durch ein Schachgebot einen fetten Turm ein, worauf er sofort aufgab; 1:0 nach nicht einmal einer Stunde. Genau so war der Auftakt in Ersingen. Hermann Ackermann an Brett 2 gewann durch einen forschen Bauernvorstoß eine Figur und die Stellung roch schwer nach Gewinn. Vorher erhöhte unser bester Punktescorer, Martin Hartmann auf 2:0 und kurze Zeit darauf legte Frank Wilmes mit seinem Sieg nach auf 3:0; dann tat sich lange Zeit nichts. Hermann verspielte allmählich seinen Vorteil, Leo Helfrich wollte mehr als Remis und Emran Hamid musste sich mit Qualität mehr gefährlicher Freibauern erwehren. Lediglich

Holger Kappus an Brett 8 steuerte noch ein Remis bei, während alles andere den Bach (die Pfinz) runterging

**Pforzheim II - Conweiler 4:4** Ende Januar hatten wir mit Conweiler einen der Favoriten um den Aufstieg zu Gast. Scheinbar wachsen wir mit den Aufgaben. Überraschenderweise entwickelte sich ein zäher Kampf und alle drei Ergebnisse schienen bis zum Ende möglich. Zuerst ging Conweiler am Spitzenbrett in Führung, wo sich Siegmund Haug in einem Grünfeld-Inder versuchte. André Gharieb zwang seinen starken Kontrahenten Th. Gauss zu einem Figurenopfer gegen 2 Bauern und schien mindestens Remis zu haben. Hermann Ackermann an Brett 4, der sonst gerne mit der Zeit hadert, fand in T. König einen ebenbürtigen Mitstreiter und so drückte Zeitnot der Partie ihren Stempel auf, in der Hermann schließlich den besseren Überblick behielt: Ausgleich. Die Stellungen unserer beiden Youngster, Emran Hamid und Martin Hartmann, gefielen mir gar nicht. Beide hatten Schwarz und eine gedrückte Position in einem geschlossenen Sizilianer. Martin erreichte nach zähem Ringen ein Remis und Emran drehte die Partie sogar noch zu seinen Gunsten, wodurch wir plötzlich in Führung lagen. Die Freude dauerte aber nicht lange, denn Leo Helfrich hatte „zu viele Minusbauern“ und André verschoss in Zeitnot. Frank Wilmes lieferte an Brett 8 ein solides Remis. So oblag es wieder einmal dem MF beim Stand von 3:4 wie letztes Jahr eine Remisposition weiter zu kneten. Den 40. Zug erreichte Dr. Birke noch mit 3 Sekunden auf der Uhr und ich hatte einen Bauern weniger, aber etwas Initiative. Wir schöpften fast die gesamte Spielzeit von 6 Stunden aus - und das Wunder geschah. Im Schwerfigurenendspiel mit Dame und Turm übersah mein Gegner eine Taktik und musste die Dame für den Turm geben und die Messe war nach weiteren 10 Zügen gelesen.

**Simmersfeld - Pforzheim II 6:2** Nicht ohne Hoffnungen führen wir Mitte Februar zum höchstgelegenen Spielort der Bezirksliga. Aber, oh Schreck, die Simmersfelder traten in ihrer besten Formation bisher in dieser Saison an. Oliver Linder bekam es an Brett 1 gar mit dem FM A. Huber (DWZ 2234) zu tun. Beim Übergang ins Endspiel hatte dieser bald zwei Bauern mehr und die Niederlage zeichnete sich ab. Vorher gingen jedoch wir durch einen Start-Zielsieg von Leo Helfrich an Brett 7 in Führung. Sein Gegner fraß gierig drei Bauern und „opferte“ dafür die Dame. Manfred Rogge hatte sich gegen den starken Klaus Lindörfer eine aussichtsreiche Position erarbeitet.

*Fortsetzung Seite 4*

In einem zweischneidigen Kampf gab dann jedoch die knappe Zeit den Ausschlag. A propos Zeit, von den Simmersfelder Uhren tickten zumindest drei nicht richtig. Bei einigen Exemplaren ist wohl die Drucktaste ausgeleiert, so dass die falsche Uhr weiterläuft. In meiner Partie gegen G. Blaich „profitierte“ unbemerkt erst ich von diesem Umstand. Später lief dann meine Uhr inkorrekt weiter und ich hätte die gewinnträchtige Stellung beinahe durch die leidige Zeit verloren Nach dem 40. Zug ungleiche Läufer und Remis. Zum gleichen Ergebnis kam Frank Wilmes an Brett 8, nachdem er ausgangs der Eröffnung mit Turm gegen zwei Leichtfiguren kämpfen musste. Vom Rest bekam ich nicht viel mit. André Gharieb hatte stets eine passive Stellung, Emran Hamid bereits ausgangs der Eröffnung Probleme und Hermann Ackermann zu fortgeschrittener Stunde noch ein ziemlich volles Brett und wenig Zeit. Zum Glück verlor Konkurrent Pfnztal noch höher Aber noch sind wir dem Abstiegsstrudel nicht entkommen.

**Thomas Schnepel**

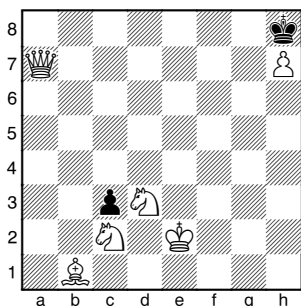
## Clubmeisterschaft 2012 / 2013

	Meisterturnier	TWZ	1	2	3	4	5	6	7	8	9	Punkte	DiVerg
1.	Bücker, Stefan	2.342	×	0	1	1	1	1	1	1	1	<b>7,0</b>	---
2.	Ungerer, Markus	2.144	1	×	1	½		0	1	0	1	<b>4,5</b>	2,00
3.	Mährlein, Christoph	2.122	0	0	×	0	1	½	1	1	1	<b>4,5</b>	0,00
4.	Leibbrand, Udo	2.123	0	½	1	×	1	½	0	½	½	<b>4,0</b>	3,00
5.	Helfrich, Leo	1.871	0		0	0	×	1	1	1	1	<b>4,0</b>	2,00
6.	Heinz, Johannes	1.615	0	1	½	½	0	×	½	½	0	<b>4,0</b>	1,00
7.	Haug, Siegmund	1.974	0	0	0	1	0	½	×	1	½	<b>3,0</b>	2,00
8.	Schnepel, Thomas	1.957	0	1	0	½	0	½	0	×	1	<b>3,0</b>	---
9.	Ackermann, Hermann	1.959	0	0	0	½	0	0	½	0	×	<b>1,0</b>	---

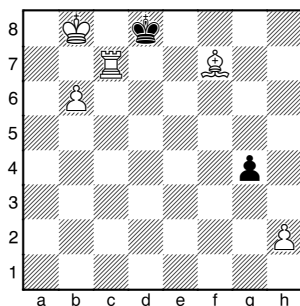
  

	Hauptturnier	TWZ	1	2	3	4	5	6	7	8	9	Punkte	SoBerg
1.	Wilmes, Frank	1.532	×	1	1	½	1	1	1	1	1	<b>7,5</b>	26,00
2.	Kappus, Holger	1.502	0	×	1	1	1	1	1	+	1	<b>7,0</b>	21,50
3.	Wernert, Alfred	1.567	0	0	×	1	1	1	1	+	1	<b>6,0</b>	15,50
4.	Hulin, Egmar	1.847	½	0	0	×	1	½	1	+	1	<b>5,0</b>	12,75
5.	Schüle, Wilhelm	1.340	0	0	0	0	×	½	1	+	1	<b>3,5</b>	5,50
6.	Heyse, Jürgen	1.754	0	0	0	½	½	×	0	1	1	<b>3,0</b>	6,25
7.	Foro, Stjepan	1.067	0	0	0	0	0	1	×	0	1	<b>2,0</b>	4,00
8.	Grkinic, Dusan	1.461	0	-	-	-	-	0	1	×	0	<b>1,0</b>	2,00
9.	Maresch, Wolfgang	1.046	0	0	0	0	0	0	0	1	×	<b>1,0</b>	1,00

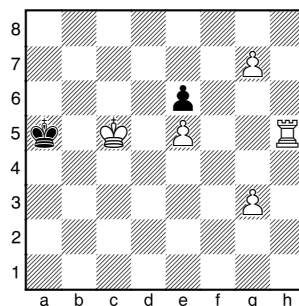
**Dr. Tolosa, J. #3**  
y Careras



**Eiche, Walter #4**  
Dt. Schachblätter, 1940



**Grande, J. #3**  
„Problem“



### Lösungen

**Tolosa** 1. ♖b2 cxb2 2. ♖a1 bxa1 ♖ 3. ♖xa1#

**Eiche** 1. b7 g3 2. ♗e8 gxh2 [2...g2 3. ♖a8 Δ4.b8♖#] 3. ♖a7 ♗xc7 4. b8♖#

**Grande** 1. ♖f5 exf5 [1...♗a6 2. ♖f7; 1...♗a4 2. ♖f3] 2. g8♖ ♗a4 [2...♗a6 3. ♖a8#] 3. ♖a2#

## Emran Hamid Vizemeister in der U16!

Emrans Hoffnungen auf einen Ausrutscher des Führenden erfüllten sich nicht. Im Gegenteil, Maximilian Ruf erreichte schnell eine Gewinnstellung und Emran einigte sich mit seinem Gegner in einem ausgeglichenen Endspiel auf Remis. In den ersten fünf Runden spielte er ein Turnier ohne Fehl und Tadel, gewann souverän gegen 2 der Favoriten. Nur in der sechsten Runde konnte er gegen den späteren Sieger, der 2012 bereits bei der badischen Meisterschaft der Erwachsenen mitspielte, nicht seine ganze Spielstärke abrufen. Für das erste Jahr in der U16 - nachdem er in der U14 nicht teilgenommen hatte - ist die Vizemeisterschaft ein toller Erfolg und gibt Hoffnungen für das nächste Jahr, wenn ein großer Teil seiner Konkurrenten eine Altersklasse höher spielen muss. Mit diesem Erfolg schraubte er seine DWZ auf deutlich über 1900.

Martin konnte seinen Startplatz in der U14 im großen und ganzen halten. Er bezwang die nominell schwächeren Gegner ohne Probleme bis auf einen, wo es nur

zum Remis reichte. Dafür gewann er gegen einen gleich starken Gegner mit Schwarz eine interessante Partie. Nach dem anstrengenden Böblinger Open reichte es aber nicht zu Erfolgen gegen die Turnierfavoriten. Nächstes Jahr wird in der U14 nahezu das komplette Teilnehmerfeld ausgetauscht und Martin wird dann sicher in den engeren Favoritenkreis gehören.

In der U10 verlor Christian nur gegen die beiden Wus aus Mannheim-Lindenhof. Er zeigte eine konstante Leistung und spielte solide Partien. Seine DWZ hat einen Riesensprung in Richtung der 1000er-Marke gemacht. In der neuen DWZ-Liste hat Emran dank seines überragenden Resultats bei den badischen Meisterschaften die 1900er-Marke überschritten und ist damit auf Platz 8 der badischen U16-Rangliste (wenn man den Elsässer Bilel Bellahcene und den Hessen Dennis Wagner abzieht sogar auf Platz 6). In seinem Jahrgang (1998) ist er der zweitbeste und hat gegen den Erstplatzierten bei der badischen gewonnen.

Martin konnte die 1800er-Marke noch nicht in Angriff nehmen (abgesehen von seiner ELO-Zahl, die jetzt bei 1768 liegt), aber vielleicht klappt es in diesen Monat in Simmersfeld oder Baden-Baden, spätestens aber an Ostern in Deizisau. Aber auch so ist er auf Platz 10 der badischen U14-Rangliste und Bester seines Jahrgangs. Shabi ist trotz seines mäßigen Abschneidens bei den Bezirksmeisterschaften unter den TOP 25.

Kurz vor der 1000er-Marke steht Christian, der bei der badischen über 100 Punkte gutmachen konnte.

Womit wir beim Schulschach wären. Christian holte mit der Inselschule 9 aus 9 an Brett 1 und qualifizierte sich mit den anderen Spielern der Schach AG für die nordbadischen Meisterschaften. Das Team war ja überlebensgroß in der Zeitung abgebildet und nicht zu übersehen.

Emrans Hilda-Mannschaft schaffte es in Unterzahl auch auf den ersten Platz und soll gerüchteweise nächstes Jahr durch Christian verstärkt werden. **Oliver Linder**

## Bezirksjugendeinzelmeisterschaft

Mit 34 Teilnehmern aus 6 Vereinen gab es einen Rückgang und zwar sowohl bei den Teilnehmern als auch bei den Vereinen. Schmerzlich vermisst wurden vor allem die Schachfreunde Conweiler, die letztes Jahr noch mit 7 Spielern vertreten waren. In der U8 und U10 hat sich die Teilnehmerzahl halbiert. Aus 20 (16 in der U10 und 4 in der U8) wurden je 5.

Die Sieger waren dieselben wie im Vorjahr: Die beiden Pforzheimer Leon Selensky mit 7 aus 8 in der U8 und Christian Kraft mit 8 aus 8 in der U10. Meisterin in der U10 wurde Sara Wackernagel vom SC Ersingen, die auch im Gesamtklassement den zweiten Platz belegte. Der Vorjahreszweite der U10, Lukas Reiling vom SC Ersingen dominierte dieses Mal die U12 mit 5 aus 5 und hatte 1,5 Punkte Vorsprung vor seinen Verfolgern Denis Wegrzyn und Lukas Mendesevic von der Schachabteilung des TV Neuenbürg. Auch in der U14 holte der Vorjahresmeister

der U12 den Titel. Martin Hartmann vom SC Pforzheim gab nur ein Remis gegen den Zweitplatzierten Lukas von Ehr von der Schachabteilung des TV Neuenbürg ab. Das gleiche Bild bot sich auch in der U16. Emran Hamid (SC Pforzheim) gewann alle Partien und übertrug seinen U14-Titel in die U16. In den Kategorien U20, U18 und U14w standen die Sieger mangels Konkurrenz schon vorher fest. Andreas Dombrowski (SC Pforzheim) sowie Patrik Dieterle und Carmen Schillinger (beide Schachabteilung des TV Neuenbürg) holten aber fleißig Punkte gegen die indirekte Konkurrenz.

Rüdiger Braun, Dominik Waidelich, Thomas Hartmann und Oliver Linder sorgten für die Durchführung des Turniers und Birgit Schneider stellte in Rekordzeit die DWZ-Auswertung ins Netz. Ein Großteil der Preise wurden von der Sparkasse Pforzheim Calw und Thomas Hartmann zur Verfügung gestellt. *SchachZeitungBaden*

## Die kleinen Könige des Spiels

### Meisterschaft der Schulschach-Mannschaften aus Pforzheim und Enzkreis

So konzentriert, wie sich's mancher Lehrer im Unterricht wünschen würde, gingen 27 Mannschaften aus verschiedenen Schularten und Altersklassen bei den Schulschach-Meisterschaften Pforzheim/Enzkreis zur Sache. Ausrichter war einmal mehr das Lise-Meitner Gymnasium (LMG) Königsbach, in Kooperation mit dem Gymnasium Neuenbürg.

Wie immer stellten die Grundschulen das Gros der Teams - insgesamt zehn - und wie immer rauchten bei den sechs bis 18-jährigen Teilnehmern rund fünf Stunden lang die Köpfe. Schließlich wollte jedes Team beim königlichen Spiel mit gebotener Konzentration und Logik den Sieg und einen der von der Sparkasse Pforzheim Calw gespendeten Pokale mit nach Hause nehmen.

Organisator Michael Ruf zeigte sich zufrieden mit den Teilnehmerzahlen. „Es hat sich gut eingespielt, es sind aber immer die gleichen Schulen. Keine neuen sind in den vergangenen Jahren dazu gekommen“, bedauerte er. „Da zeigt sich, dass im AG-Bereich bei vielen Schulen gespart wird.“ So seien aus Pforzheim nur zwei Gymnasien und eine Grundschule beteiligt. Aus Gastgebersicht sei er ebenfalls zufrieden mit drei Pokalen, die an

seine Schüler gingen. Wie alle Sieger haben sie sich damit für die Nordbadischen Schulschachmeisterschaften im Februar in Karlsruhe qualifiziert.

Während sich bei den Teilnehmern ab den fünften Klassen die Ergebnisse ausgeglichener gestalteten, gab es bei den Grundschulern mit Christian Kraft (Insel-schule) und Niklas Stütz (Grunbach) gleich zwei herausragende Spieler, die als einzige des gesamten Turniers in neun Begegnungen ungeschlagen blieben. Vor fünf Jahren habe er mit dem Papa angefangen Schach zu spielen, erklärte der neunjährige Christian, und manchmal gewinne er schon. „Aber eigentlich sind wir gleich gut“, räumte er ein.

AG-Leiter Friedrich Dittmann, der die Schach-Arbeitsgemeinschaften an der Insel-schule mit bis zu 14 Kindern seit acht Jahren ehrenamtlich betreut, bedauert, dass er nach der vierten Klasse immer wieder neu anfangen muss. „Aber eigentlich ist das ein klassischer Fall, wo die Stadt die Nachmittagsbetreuung übernehmen müsste. Und das macht alles die InselGrundschule selbst - als einzige Grundschule in Pforzheim.“

*Ulrike Faulhaber*

*PZ vom 30. Jan. 2013*

## Mitgliederzahlen der Vereine im BSV

Stand: 07.12.2012

Org.Nr. Organisation Anzahl Mitglieder

**10000 Badischer Schachverband 7.739**

**10100 Bezirk Mannheim 855**

**10200 Bezirk Heidelberg 1.106**

**10300 Bezirk Odenwald 324**

**10400 Bezirk Karlsruhe 1.334**

**10500 Bezirk Pforzheim 762**

501 SK Neuhausen ..... 18

502 SF Oberreichenbach 1995 ..... 16

503 SF 1954 Conweiler ..... 74

504 SC Pforzheim 1906 ..... 100

507 SK Kelttern ..... 53

509 SV Calw ..... 43

510 SC 1948 Ersingen ..... 46

511 SABB TV Neuenbürg 1859 ..... 67

512 SC Mühlacker 1923 ..... 26

513 SF Birkenfeld ..... 50

515 SK Eutingen ..... 15

516 SK Ispringen ..... 22

517 SV Ottenbronn ..... 15

520 SK Ittersbach ..... 39

521 SC Niefern-Öschelbronn ..... 60

522 SF Illingen ..... 41

526 SF Simmersfeld ..... 57

527 SF Bad Herrenalb ..... 20

**10600 Bezirk Mittelbaden 969**

**10700 Bezirk Ortenau 603**

**10800 Bezirk Freiburg 981**

**10900 Bezirk Hochrhein 288**

**10A00 Bezirk Schwarzwald 278**

**10B00 Bezirk Bodensee 239**

*Quelle: SchachZeitungBaden*

### Die mitgliederstärksten Vereine in Baden

Stand: 31.12.2012, Top Ten

1. OSG Baden-Baden ..... 212

2. Karlsruher Schachfreunde ..... 138

3. SK Freiburg-Zähringen ..... 108

4. SK Mannheim-Lindenhof ..... 102

5. SC Eppingen ..... 98

SC Pforzheim ..... 98

7. SF Bad Mergentheim ..... 95

8. SK Ottenau ..... 93

9. SK Ettlingen ..... 92

10. SF Eggenstein-Leopoldshafen... 90

## Schulungsabend

Di. 26. Feb. 2013 von 20 - 21 Uhr  
**Königs-Indisch** (4-Bauern-Angriff)  
mit Dr. Christoph Mährlein

Di. 5. März 2013 von 20 - 21 Uhr  
**Sweschnikov** - mit Thomas Schnepel

Die Vorträge sind kostenlos für jeden Schachfreund und beginnen pünktlich um 20 Uhr im Clubraum der Insel-schul-Turnhalle. Eine Anmeldung ist nicht erforderlich.

## SCHACH ZEITUNG BADEN

Verkündungsorgan des Badischen Schachverbandes e.V.

jeden Monat neu unter [www.badischer-schachverband.de](http://www.badischer-schachverband.de)

# Bezirkseinzelschachmeisterschaft 2013

Ausrichter: SF Conweiler

Stand nach der 4. Runde (vom 8. Feb. 2013 - 10. Feb 2013)

Teilnehmer	ELO	DWZ	*	Verein	SRV	P.	Buho
1. Dr. Gauss, Thomas	2256	2081	M	SF Conweiler	3	10	3,5 13,0
2. Haug, Siegmund	1974	1953	M	SC Pforzheim	2	20	3,0 13,0
3. Schork, Stefan	2142	2109	M	SC Pforzheim	3	01	3,0 12,5
3. Kubacsny, Vilmos	2040	1907	M	SF Conweiler	3	01	3,0 12,5
5. Schnepel, Thomas	1960	1900	M	SC Pforzheim	2	11	2,5 13,5
6. Pocrnic, Josip	1878	1675	M	SF Conweiler	2	11	2,5 11,0
7. Maissenbacher, Wer	1931	1804	M	SC Ersingen	1	21	2,0 12,0
8. Dr. Kozel, Friedrich	1622	H	SF Conweiler	2	02	2,0 11,0	
8. Hulin, Egmar	1828	1608	H	SC Pforzheim	2	02	2,0 11,0
10. Kaufmann, Helmut	2039	1846	M	SK Eutingen	1	21	2,0 9,5
10. Gann, Andreas	1719	H	SF Conweiler	1	21	2,0 9,5	
12. Herrmann, Peter	1696	H	SF Conweiler	1	12	1,5 11,0	
13. Barecher, Ioan	1642	H	SK Eutingen	1	12	1,5 10,5	
13. Becker, Viktor	1569	H	SF B. Herrenalb	1	12	1,5 10,5	
15. Heinz, Johannes	1615	H	SC Pforzheim	0	31	1,5 8,5	
16. Voit, Emil	1617	1427	H	SK Eutingen	0	22	1,0 10,0
17. Laskowski, Hans	1522	H	SF Conweiler	1	03	1,0 9,0	
18. Malheur, Lothar	1367	H	SF Birkenfeld	0	13	0,5 8,0	

\* M = Meisterturnier | H = Hauptturnier

## Auf- und Abstieg

Im Meisterturnier nehmen 8 Spieler teil, also gibt es 2 Absteiger.

Im Hauptturnier nehmen 10 Spieler teil, also gibt es 2 Aufsteiger.

## Paarungsliste der 5. Runde am Fr., 08. 03. 2013 19.00 Uhr

Gauss, Thomas, Dr. - Schork, Stefan • Haug, Siegmund - Kubacsny, Vilmos • Pocrnic, Josip - Schnepel, Thomas • Kozel, Friedrich, Dr. - Kaufmann, Helmut • Maissenbacher, Werner - Gann, Andreas • Herrmann, Peter - Hulin, Egmar • Becker, Viktor - Barecher, Ioan • Laskowski, Hans - Heinz, Johannes • Voit, Emil - Malheur, Lothar

6. Runde Sa., 09.03. 15.00 Uhr; 7. Runde So., 10.03. 09.00 Uhr

**Bulletin** - Jeder Teilnehmer, der seine Partie im PGN-Format an [bembulletin@sf-conweiler.de](mailto:bembulletin@sf-conweiler.de) sendet, erhält alle Partien, die zu der entsprechenden Runde abgegeben wurden/werden.

## 6. Offener Badischer Jugendkongress

im Herzen des Dreiländerecks Deutschl. • Schweiz • Frankreich

23. bis 25. März 2013

### Erstelhalle Inzlingen, Waldstraße 15, 79594 Inzlingen

Es werden Qualifikationsplätze für die DJEM in den Altersklassen U10 und U12 ausgespielt. Bei der U8 wird eine offene Meisterschaft gespielt. Die Altersklassen U14, U16 und U18 spielen um einen Freiplatz bei der Badischen. Die Altersklassen U14-U25 spielen in separaten Turnieren. Bei zu geringer Teilnehmerzahl können Altersklassen zusammengelegt werden. Die Altersklassenwertung erfolgt dann separat.

Es wird ein Bus-Service für Hin- (23.03.) und Rückfahrt (25.03.) mit Stopps in Mannheim, Karlsruhe, Rastatt, Offenburg und Freiburg angeboten. Bei Bedarf werden noch weitere Zwischenstopps eingelegt. Die Plätze (15 Euro/Person) sind begrenzt. Anmeldeschluss: Turnier/Bus-Service: 23.02.2013

**Startgeld:** U10-U25: 20 Euro ab 18.02.; 25 Euro U8: 15 Euro ab 18.02.2013: 20 Euro

**Bankverbindung:** Schachclub Brombach e.V., bei Sparkasse Lörrach-Rheinfelden Konto 1078674, BLZ 68350048

**Anmeldung:** [www.schachclub-brombach.de](http://www.schachclub-brombach.de) oder bei Markus Haag [1.Vorsitzender@schachclub-brombach.de](mailto:1.Vorsitzender@schachclub-brombach.de) ☎ 07621 18595

# Offene Badische Meisterschaften 2013

- 85. Badischer Schachkongress -

25. Mai bis 02. Juni 2013

in der Schwarzwaldhalle in Birkenfeld

Kongressleiter: Dr. Uwe Pfenning, Präsident des BSV

Turnierleiter: Michael Schneider, Sportdirektor des BSV

Schiedsrichter: Daniel Fuchs (FIDE-SR), Bernd Waschnewski (NSR)

## Spielmodus

Fischer-Bedenkzeit: 90 Minuten für 40 Züge + 30 Minuten für den Rest der Partie zuzüglich 30 Sekunden pro Zug vom 1. Zug an (Hinweis: das ergibt bei etwa 60 Zügen eine Gesamtspielzeit von 5 Stunden). Computer-Auslosung nach Schweizer System; DWZ-Auswertung; die Turniere A und B zusätzlich nach ELO. Die Wartezeit nach FIDE-Art. 6.6a beträgt beim Schachkongress 15 Minuten nach Spielbeginn.

## 27. Mai - 2. Juni: Offene Badische Meisterschaft (A)

(DWZ/ELO ab 2000 erforderlich); 9 Runden; Einschreibung am 27. Mai bis 14.30 Uhr (persönliche Anwesenheit erforderlich)

## 25. Mai - 2. Juni: Offene Badische Seniorenmeisterschaft (B)

(Männer ab Jahrgang 1953, Frauen ab Jahrg. 1958); 9 Runden; Einschreibung am 25.5.2013 bis 14.30 Uhr

Die fünf bestplatzierten Spieler mit aktivem Spielrecht in einem badischen Verein sind berechtigt in den beiden Auswahlmannschaften des BSV bei der Mannschaftsmeisterschaft der Landesverbände im Jahre 2013 mitzuwirken.

## 30. Mai - 2. Juni: Baden-Württ. Amateurmeisterschaften (C)

in den Wertungsklassen bis DWZ 1200; 1400; 1600; 1800; 2000 jeweils 7 Runden. Hinweis: Für die Gruppeneinteilung ist die letzte DWZ-Wertung vor dem 15. Mai 2012 maßgebend. Einschreibung am 30.5. bis 8.30 Uhr (persönliche Anwesenheit erf.)

## 26. Mai: Offene Badische Senioren-Blitzsinglesmeisterschaft

Startgeld 8 EUR (wird vollständig ausgeschüttet).

## 28. Mai: Offene Badische Senioren-Schnellschachsinglesmeisterschaft. Startgeld 8 EUR (wird vollständig ausgeschüttet).

**Startgeld:** Turniere A / B 45 EUR; Jahrg. 95 und jünger 30 EUR  
Turnier C 40 EUR; Jahrg 95 u. jünger 30 EUR; Jahrg. 2001 u. jünger 20 EUR

Einzuzahlen auf das Konto des BSV Nr. 8519201 bei der BW Bank BLZ 600.501.01 mit dem Vermerk: Name, Vorname, Verein und Turnier (A oder B oder C). GM und IM startgeldfrei.

Nach dem 14.05.2013 erhöht sich das Startgeld um 10 EUR.

**Preisfonds** insgesamt 7750 Euro

... **für Turnier A:** Der bestplatzierte Spieler mit aktivem Spielrecht in einem badischen Verein erhält den Titel Badischer Meister 2013 mit Spielrecht an der DEM 2014. Unter den gleichen Voraussetzungen ist auch der Zweitplatzierte für die DEM 2014 zu Lasten des BSV spielberechtigt. Sonderqualifikation: Die drei bestplatzierten Spieler mit einem aktiven Spielrecht in einem badischen Verein erhalten ein Startrecht in der Auswahlmannschaft des BSV beim Bodenseeländerkampf 2014.

... **für Turnier B:** Sonderqualifikation - Die fünf bestplatzierten Spieler mit einem aktiven Spielrecht in einem badischen Verein sind berechtigt, in den beiden Auswahlmannschaften des BSV bei der Mannschaftsmeisterschaft der Landesverbände im Jahre 2013 mitzuwirken.

**Anmeldungen:** Zu allen Turnieren online. Die Anmeldungen werden erst mit Überweisung des Startgeldes verbindlich.

**Persönliche Registrierung:** Die persönliche Meldung bei der Turnierleitung vor Ort bis spätestens 30 Minuten vor der 1. Runde ist Voraussetzung für eine Teilnahme!

**weitere Infos:** <http://www.badischer-schachverband.de>

**1974** Das Meisterturnier war erstklassig aufgezogen. Wir spielten im Grand Hotel des Alpes. Ein herrlicher Rahmen für ein Turnier mit prächtigem Ausblick auf die Brentagruppe der Dolomiten. Die Partien wurden bis auf eine Ausnahme nachmittags gespielt, wodurch wir die Gelegenheit hatten, uns auf die Partien vorzubereiten. Das Meisterturnier war quantitativ als auch qualitativ sehr gut besetzt. Aus Jugoslawien waren zehn Meisteranwärter angereist, die man zu den Favoriten zählte. Aus Deutschland spielten fünf Oberligaspieler aus Bayern mit, sowie die beiden Villinger Spitzenspieler Cerff und Gerstenberger. Welch gutes Schach hier gespielt wurde, bekamen mein Schachfreund Zimmerer und ich gleich in der ersten Runde zu spüren. Während mein Kollege eine unglückliche Niederlage gegen Gerstenberger hinnehmen mußte, gelang mir gegen Krause aus München ein Remis. Kurz nachdem wir uns auf Remis geeinigt hatten, kam es zu einer sehr netten Anekdote, die nicht nur amüsant ist, sondern auch den Vorzug hat, wahr zu sein. Der italienische Schachpräsident G. Bonazza eilte in den Turniersaal, schaute suchend nach jemandem, kam dann an meinen Tisch. Er fragte meinen Gegner, der schon in mehreren internationalen Turnieren mit großem Erfolg teilgenommen hat, wie er gegen mich gespielt hatte. Als ihm Krause Remis offenbarte, rief der Präsident Bobol's berühmte Worte „bravo, bravo“ aus und gratulierte meinem Gegner sehr herzlich. Mein Schachfreund Zimmerer und ich konnten uns des Lächelns kaum verwehren, wodurch besonders der Gesichtsaus-

*Ich liebe Erinnerungen!*  
**Vereins-Chronik**  
*in Memoriam Heinz Liede*

**Die schönen Tage von  
 Madonna di Campiglio**

*aufgezeichnet von Ferdinand Bäuerle*

druck meines Gegners beitrug, der nicht wußte, wie ihm geschehen war. Man rechnete mich offenbar zu den Favoriten. Da ich aber leider durch eine Niederlage in der dritten Runde gegen den international erfahrenen Jugoslawen Joksic zurückfiel, mußte ich mich, wie mein Schachfreund Zimmerer, bei der Endabrechnung mit einem Mittelplatz zufrieden geben. Es war ein großer Erfolg für uns in der höchsten italienischen Turnierklasse die Hälfte der Punkte zu erreichen. Für die vorbildliche Durchführung sind wir dem Italienischen Schachbund zu herzlichem Dank verpflichtet.

Ja, nun wollen Sie aber noch wissen, wie ich Schach gespielt habe. Leider habe ich mir keinen der zu vergebenen Preise geholt, aber dennoch wurde mir eine Anerkennung zuteil, indem ich seit Madonna di Campiglio „Candidat Maestro“, zu deutsch Meisteranwärter bin und somit berechtigt, in der höchsten Spielklasse in Italien zu spielen. Vielleicht gefällt Ihnen die folgende Spielprobe. Leider wurde in diesem Turnier kein Schönheitspreis vergeben. Ich denke, daß diese Partie in die engere Wahl gekommen wäre. Aber prüfen Sie selbst, lieber Leser. Wir haben

hier einen jener Fälle vor uns, wo die Kombination lediglich eine strategisch gewonnene Stellung abrundet.

Weiß: **Bäuerle**; Schwarz: **Quaranta** (Italien) 1.d4 Sf6 2.f3 (um nach d5 mit e4 das Blackmar-Diemer-Gambit auf's Brett zu bringen). 2.... d6 3.e4 g6 4.c4 Lg7 5.Le3 0-0 6.Sc3 b6 (hier war 6. ...e5 der Zug; der Gedanke die Läufer zu fiancettieren, ist hier fehl am Platze). 7.Ld3 Lb7 8.Dd2 c5 9.Sge2 Sc6 10.g4 cd 11.Sxd4 Se5 (darauf wartete ich nur) 12.h4 Dc8 13.Tc1! (zweifelloos eine Überraschung für meinen Gegner. Jetzt geht zwar der Bauer auf c4 verloren, aber Weiß bekommt danach mit Sd5 eine Traumstellung. Es war einer jener typischen, vergifteten Bauern!) 13.... Sxc4? 14.Lxc4 Dxc4 15.Sd5 (jetzt folgt buchstäblich Schlag auf Schlag!) 15. ... Dxa2 16.Sxe7+ Kh8 17.h5 (erst nach einer halben Stunde Nachdenken. Dafür ging es dann nachher um so rascher. Der Untergang von Schwarz ist nunmehr unvermeidlich.) 17.... gxh5 18.Lh6! (der Schlüsselzug) 18.... Lxh6 19.Dxh6 Da5+ (das wirklich „Letzte Aufgebot“) 20.Kf2 De5 21.Sdf5 Dxb2+ 22.Ke3 Sg8? (hier fiel mir zum ersten Mal die problemartige Springerstellung auf. Ich sah vor lauter Bäumen den Wald nicht mehr, denn 24.Dxh7+ gewinnt sofort. Mir hingegen schwebte ein Damenopfer auf f6 vor) 23.Dxh5 Sf6 24.Dh6 Tg8 25.Dxf6+! 1-0 (25.... Dxf6 26.Txh7+ nebst Matt und es hatte sich ausgeschacht). In der praktischen Partie eine außerordentliche Seltenheit. Ich hoffe, alle Problem-Köner und -Kenner werden begeistert sein.

*Pforzheimer Zeitung vom 2. März 1974*

**Lösungen von Seite 8**

Vogel – Barlov **1.Lb5** [Δ 2.Lxf6 +-] **1...Txc6 2.dxc6** [2...Sxc5 3.c7+ +-; 2...Dc7 3.cxd7+ Sxd7 4.Lxd7+ Kd8 5.Lf4 +-] **1-0**

Medina – Sanz Alonso **1.Sf5+ Kh5** [1...gxf5 2.Dxf6+ Kh5 3.Dg5#] **2.Dxh7+ Sxh7 3.g4#**

Wojtkiewicz – Kuczynski **1.d5 Td4** [1...exd5 2.Lxd5 cxd5 3.De8+ Sf8 4.Dxa4+-; 1...e5 2.dxc6 bxc6 3.Lxc6 Ta7 (3...Dxc6 4.De8+-; 3...Td4 4.Lxd7 Dxd7 5.Dxe5±) 4.Ld5 Δ5.Lxf7+ +-] **2.Ta1 Dc8 3.Dxd7 1-0**

Pirrot – Hertneck **1...Lg4** [2.fxg4 Dxf7 +-; 2.Txg4 Df1+ 3.Tg1 Sg3+ 4.hxg3 Dh3#] **0-1**

Visnjackij – Perevozikov **1.Td8+ Se8** [1...Dxd8 2.Dxg7+ Kc8 3.Df7#] **2.f6** [2...gf6 3.Dg8+ +-; 2...Dxf6 3.Da3+ De7 4.Tf1+ +-] **1-0**

Kasparov – Smirin **1.Txh6 Lxh6** [1...Dc5+ 2.Kh1 Tc1 3.Le6#] **2.Le6+ Kh8 3.Df6+** [3...Lg7 4.Dh4+ +-; 3...Kh7 4.Df7+ Lg7 5.Lf5+ Kh8 6.Dh5+ Kg8 7.Le6+ +-] **1-0**

**Kopier & Druckshop**

**WERBEWERKSTATT**

**Jetzt neu im Kopier&Druckshop**

**DIGITALDRUCK**

**WERBEBANNER**

**AUFKLEBER**

**OUTDOORPOSTER**

**FOLIENSCHRIFTEN**

**ROLLUPS**

**DISPLAYS**

**ETIKETTEN**

**UVM...**

**KOPIER & DRUCKSHOP - HOLZGARTENSTRASSE 6 - 75175 PFORZHEIM  
 TEL. 07231/62313 WWW.KOPIER-DRUCKSHOP.DE INFO@KOPIER-DRUCKSHOP.DE**

# Terminkalender

Eine Möglichkeit zum Schach spielen bietet **täglich ab 16 Uhr** das **Billard-Café** in der Hohenstaufen Straße in Pforzheim

In **Bad Herrenalb**, Kurpark Lesepavillon, findet **jeden Samstag** ein **Blitzturnier** statt. Beginn **15.00 Uhr**, Startgeld 3 Euro

## Jugendtraining

dienstags von 17.30 Uhr - 19.00 Uhr

– mit Ausnahme der Schulferien –

im Vereinsraum in der Turnhalle der Inselfschule Pforzheim

Gespielt und trainiert wird in verschiedenen Gruppen,

je nach Spielstärke.

Anmeldung und Infos vor dem Training bei Oliver Linder

Tel + Fax 07231 465898, e-mail: oliver.li@online.de

## Schachspieler gesucht

Um die schachlichen Aktivitäten in ihren Einrichtungen zu fördern, suchen der **Arbeitslosentreff** der Stadt Pforzheim und das **Paul-Gerhardt-Heim** engagierte Schachspieler. Spaß und Spiel sollen im Vordergrund stehen; an Schachunterricht im klassischen Sinn ist dabei nicht gedacht. Wer diese Aufgabe übernehmen möchte, meldet sich bitte zwecks Absprache beim 1. Vorsitzenden Christoph Mährlein. **mr**

## e-mail-Verteiler

Wer in unregelmäßigen Abständen aktuelle Vereinsnachrichten erhalten will, kann sich in den e-mail-Verteiler aufnehmen lassen. Einfach e-mail schreiben unter dem Stichwort „e-mail-Verteiler“ an: oliver.li@online.de

**Redaktionsschluß** der nächsten Ausgabe: **Di. 30. Apr. 2013**

### IMPRESSUM

schadubb-Redaktion & Vertrieb

Manfred Rogge \* Kaiser Friedrich Str. 8 \* 75172 Pforzheim

Tel. 07231 24861

Mitarbeiter: Udo Leibbrand, Alfred Wernert

Bankverbindung Schachclub Pforzheim

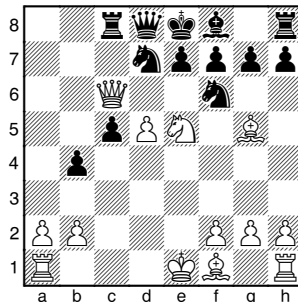
Sparkasse Pforzheim Calw \* BLZ 666 500 85 \* Konto Nr. 2766655

## Kombinationen - ausgesucht von Manfred Rogge

**Vogel – Barlov**

BRD, 1981

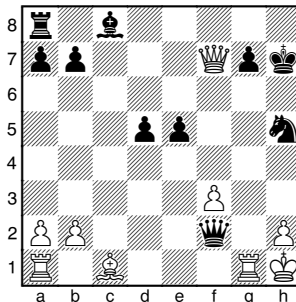
Weiss am Zuge +-



**Pirrot – Hertneck**

BRD, 1989

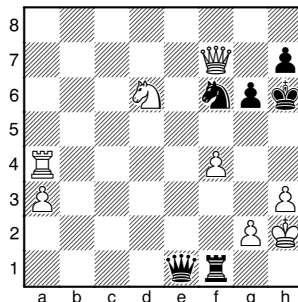
Schwarz am Zuge +-



**Medina – Sanz Alonso**

Olot, 1975

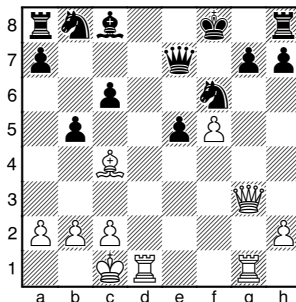
Weiss am Zuge +-



**Visnjackij – Perevozikov**

UdSSR, 1950

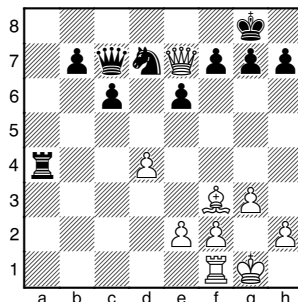
Weiss am Zuge +-



**Wojtkiewicz – Kuczynski**

Biel, 1990

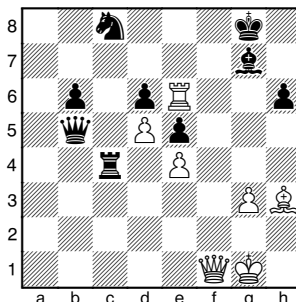
Weiss am Zuge ±



**Kasparov – Smirin**

UdSSR (ch), 1988

Weiss am Zuge +-



Lösungen Seite 7

# Jetzt sind Sie am Zug...

# DKV



Entscheiden Sie sich auch bei Ihrer privaten Vorsorgeplanung für einen kompetenten Partner, der Sie in allen Fragen rund um das Thema Versicherungen optimal informiert. **Sprechen wir darüber.**

- > Krankenversicherung
- > Lebens- und Unfallversicherung
- > Sachversicherung
- > Rechtsschutz
- > Bausparen
- > Investmentfonds

*Ich vertrau der DKV*

Ein Unternehmen der **ERGO** Versicherungsgruppe.

DKV Deutsche  
Krankenversicherung AG  
Service-Center Diplom-Volkswirt

**Jürgen Morlock**

Weierstr. 25

75173 Pforzheim

**0 72 31/2 25 22**

Telefax 0 72 31/29 05 70

[juergen.morlock@dkv.com](mailto:juergen.morlock@dkv.com)